



Au cœur de la pièce à vivre, entre la cuisine et le salon, la salle à manger est dotée d'une longue table en bois brut entourée de chaises design, et coiffée de suspensions en métal noir de style industriel. Table en

bois, chinée à L'Isle-sur-la Sorgue. Suspensions, AM.PM. Chaises « Plastic Armchair DAW », design Charles & Ray Eames, Vitra. Peinture « Vert Bourrache », Chromatic chez Seigneurie.

À GARCHES

## Grange URBAINE

Aux portes de Paris, un ancien corps de ferme a été entièrement remanié par l'architecte Thierry Michault pour devenir une belle maison de famille. Jeux de couleurs, matériaux nobles, meubles en bois s'associent dans un esprit campagne très actuel.

REPORTAGE NATHALIE SOUBIRAN. PHOTOS PHILIPPE LOUZON.





À l'étage, les bandes horizontales noires et jaunes, signées par la décoratrice Sarah Lavoine, animent de façon graphique l'espace de circulation qui mène aux chambres. Rouleau de frise murale en papier peint (18 cm x 5 m), Maison Sarah Lavoine. Suspensions, Zangra. Peinture noire « Off-Black », Farrow & Ball.





À GARCHES

Autour de la cheminée à foyer ouvert, le canapé moderne en lin gris clair et les deux fauteuils de styles variés (bergère et vintage en rotin) sont égayés par les coussins et les rideaux jaune safran.

Rideaux, Toiles de Mayenne. Canapé, Maisons du Monde. Fauteuils, AM,PM et Vincent Sheppard. Table, AM,PM. Lampadaire « Tolomeo », Artemide. Lames de chêne vieilli, Parquets W.

**L**orsque Justine et Antoine sont entrés dans la cour pavée de cette ancienne ferme (qui, à l'origine, approvisionnait les cuisines de Versailles), ils ont tout de suite été séduits par « *la belle gueule et le potentiel de la bâtisse* », se souvient Justine. Le corps de ferme principal de 100 m<sup>2</sup>, pourvu de plusieurs dépendances – d'anciens ateliers – avait d'ores et déjà été transformé et divisé en quatre appartements par le propriétaire précédent. Aussi, « *il ne restait pas grand-chose de charmant*, précise-t-elle. *Quand nous avons mis la maison à nu, nous avons seulement gardé quelques portes, les poutres, les terres cuites, le mur de pierre dans l'entrée.* » Pour mener à bien la métamorphose, le couple décide de confier à Thierry Michault (agence Lieu-dit)

la réunification des différentes bâtisses et la rénovation des lieux. Après douze mois de travaux, la maison de 280 m<sup>2</sup> dispose d'un rez-de-chaussée décroché regroupant une vaste cuisine dînatrice, une salle à manger, un grand salon, un vestiaire familial attenant à l'entrée, ainsi qu'un studio indépendant donnant sur le jardin. À l'étage, six chambres, dont une suite parentale avec salle de bains, ont été créées. « *Lorsque nous avons cassé les cloisons et démonté les faux plafonds à l'étage, nous avons découvert de beaux volumes sous les combles, que nous avons exploités notamment dans les chambres d'enfants, en créant des mezzanines. J'ai dessiné des escaliers-bibliothèques, des bureaux doubles qui s'intègrent parfaitement à ces espaces* », explique l'architecte. Côté décoration,





Dans l'entrée, le mur en pierres d'origine a été rejointoyé à l'ancienne pour retrouver un esprit authentique. Conçu sur mesure (ABC Métal et Verre), l'escalier en acier brut verni et aux marches en chêne massif s'harmonise parfaitement avec les couleurs des menuiseries, des murs, et avec le parquet en lames de chêne brut (Parquets W). Suspension « Bamboo », Forestier. Peinture jaune « Babouche », Farrow & Ball.





À GARCHES

*La cuisine mixe des matériaux de caractère dans un esprit rustique et factory.*



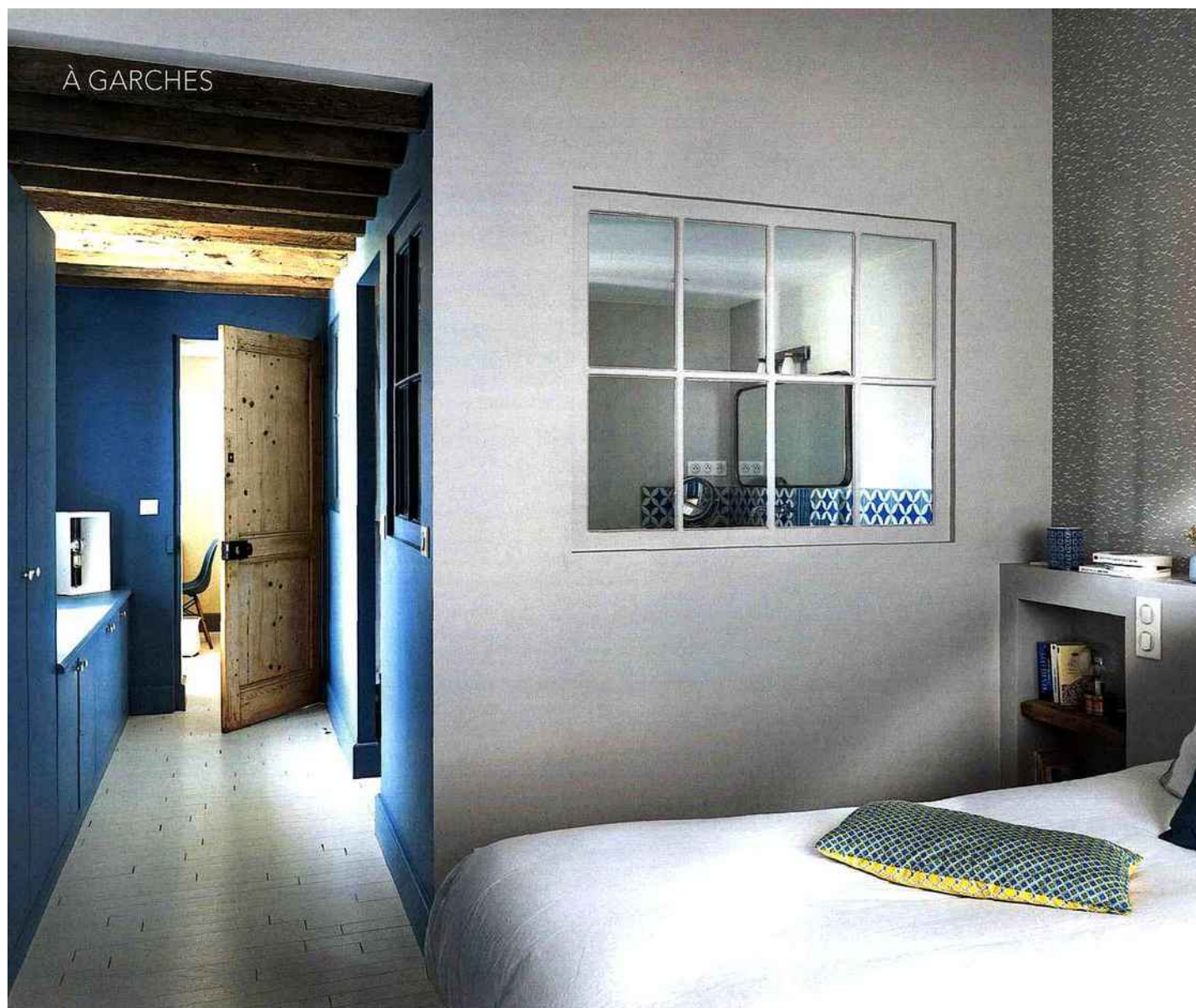
La crédence en zelliges vert tilleul, les briques (de récupération) en terre cuite rouge, donnant l'illusion d'un mur pignon, et le plan en béton se conjuguent avec talent pour créer une cuisine conviviale et très chaleureuse. Une porte ancienne rappelant celle d'une ferme a été montée

sur un rail haut en acier, pour un gain de place. Zelliges, Mosaic del Sur. Électroménager, Smeg. Réfrigérateur, Samsung. Suspensions, Tsé & Tsé Associées. Meubles de cuisine, Ikea (portes en bois sur mesure). Tabourets, Maisons du Monde.









“ Lorsque nous avons décroisonné et démonté les faux plafonds à l'étage, nous avons découvert de beaux volumes sous les combles, que nous avons exploités ”

« j'avais vraiment envie d'une maison de campagne, mais moderne, précise Justine. Aussi, pour redonner l'illusion de l'ancien, nous avons chiné des vasques rétro, une baignoire à pattes de lion, des radiateurs en fonte, des vieilles portes... » Les poutres d'origine ont été conservées, sablées et parfois repeintes ou laissées brutes. Les sols, déposés et habillés d'un parquet en chêne massif. Un parement en briques rouges habille un mur dans la cuisine, des carreaux de ciment s'invitent dans les salles de bains. Autant

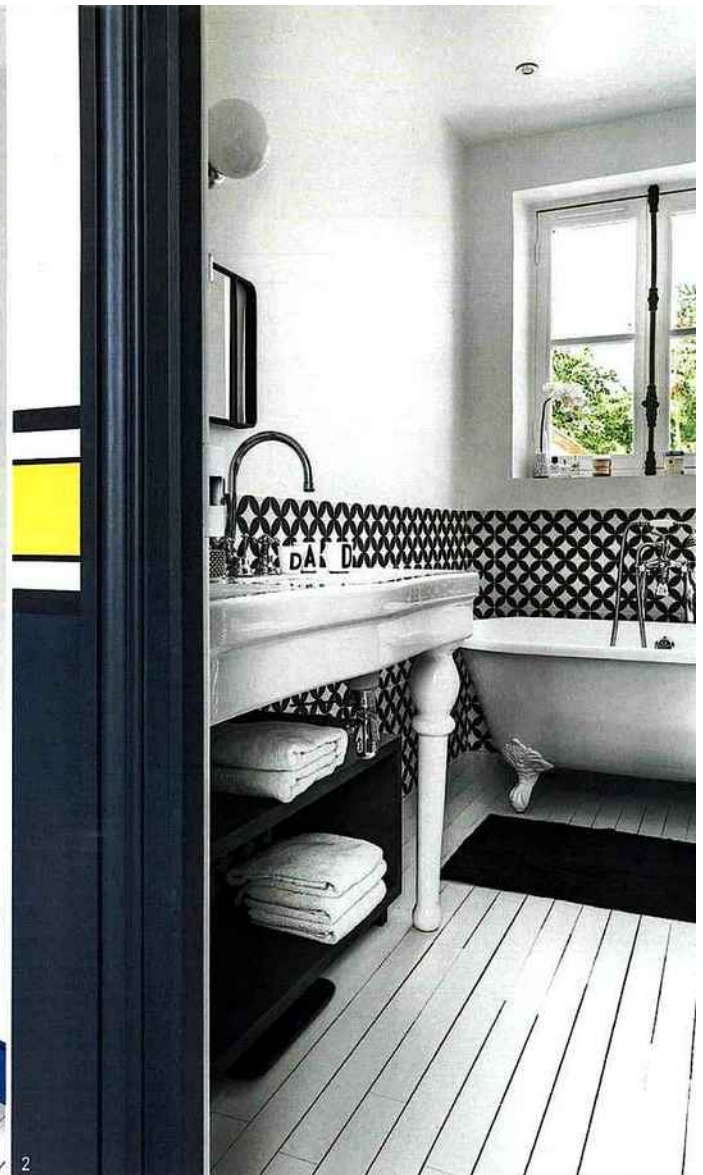
Pleine de charme, la suite parentale se niche sous les poutres en bois brut, et mixe un bleu gris (« Mid Medici Blue », Ressource) côté dressing et un blanc grisé (« Shadow White », Farrow & Ball) côté lit. Dans la tête de lit maçonnée tout en longueur s'incrudent, de part et d'autre, deux chevets sur mesure. Papier peint tête de lit, Farrow & Ball.





Dans l'angle de la suite parentale, la salle de bains a été aménagée dans une sorte de boîte percée de fenêtres à croisillons pour laisser entrer la lumière. Les carreaux de ciment aux motifs bleus et gris, le plan vasque maçonné et les murs clairs reprennent les codes déco de la suite, dans une harmonie sans faille. Carreaux de ciment, Mosaic del Sur, Baignoire en fonte, Hudson Reed. Miroir, Maisons du Monde.





de matériaux à fort caractère qui composent un bel écran pour accueillir les meubles de cuisine en bois taupe, la longue table au plateau en bois brut, un escalier en métal et bois... Habitée par une famille nombreuse, la maison se devait d'être gaie... Les propriétaires n'ont donc pas hésité pour le choix des peintures. « On voulait beaucoup de couleurs, indique Justine. Pour l'entrée, nous avons choisi un jaune safran qui monte à l'étage comme un fil conducteur, une teinte que l'on retrouve dans le couloir au cœur du décor de frises imaginées par Sarah Lavoine, mais aussi sur les suspensions en métal. » Du bleu canard s'invite dans les chambres, un duo de noir et blanc structure la salle de bains des enfants... Des teintes pleines de tempérament qui tranchent avec la palette des taupe, gris et vert tendre associés dans les pièces à vivre dans une douce harmonie. ■

1. Entre les poutres mises à nu, une mezzanine fabriquée sur mesure s'intègre parfaitement dans l'espace et loge astucieusement dans sa structure des étagères-bibliothèques, un escalier et une armoire. Suspendue à un bois de charpente, une balancelle en macramé (achetée sur Internet) apporte un esprit ludique et un air de vacances...

2. Donnant sur les chambres des enfants, la salle de bains en noir et blanc joue l'esprit rétro avec sa baignoire en fonte à pattes de lion (Le Monde du Bain), sa vasque en céramique (brocante Beaumarié Ferronnerie), et ses carreaux de ciment aux motifs vintage (Mosaic del Sur). Robinetterie, Hudson Reed. Applique globe « Lillholmen », Ikea.